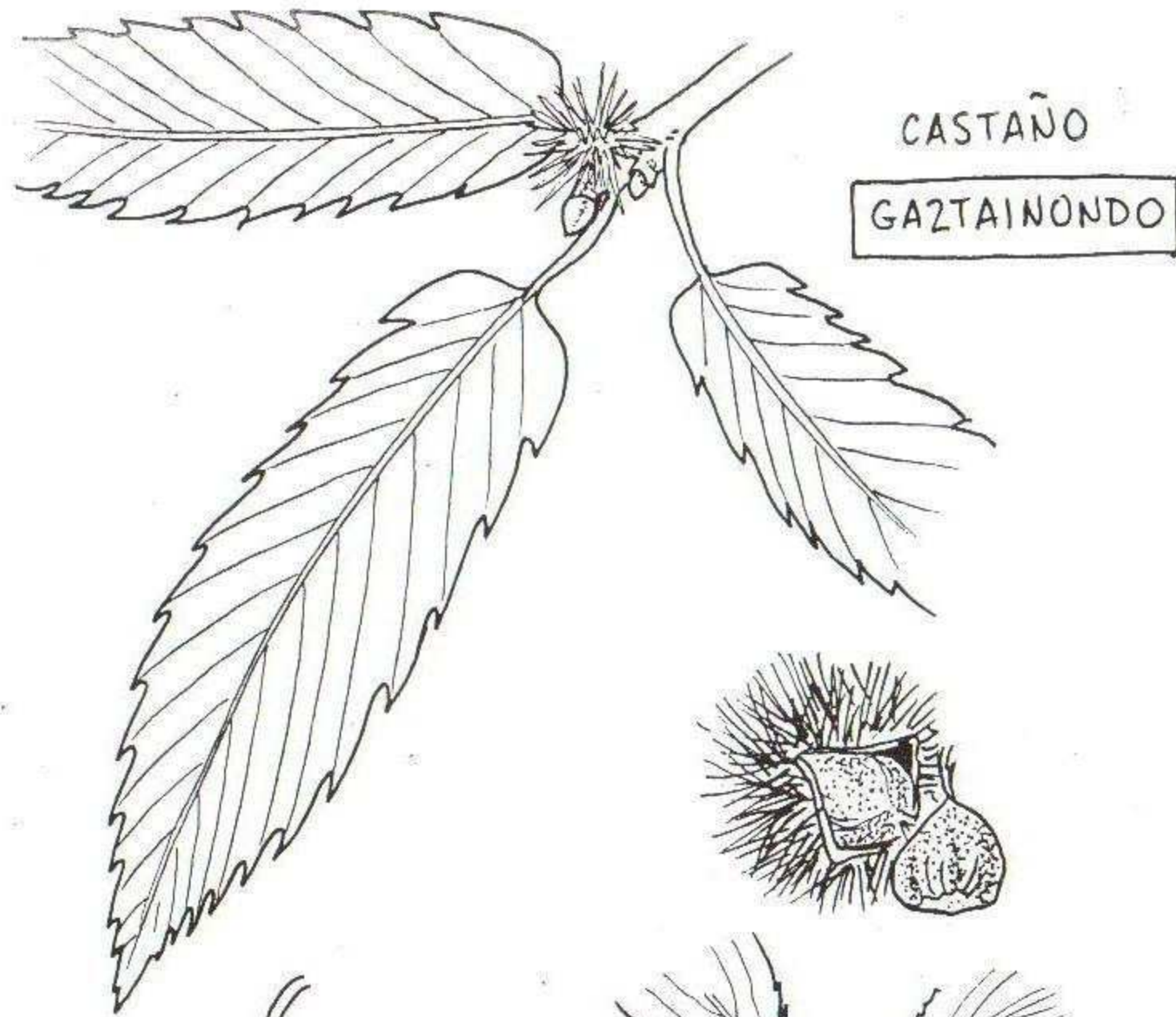
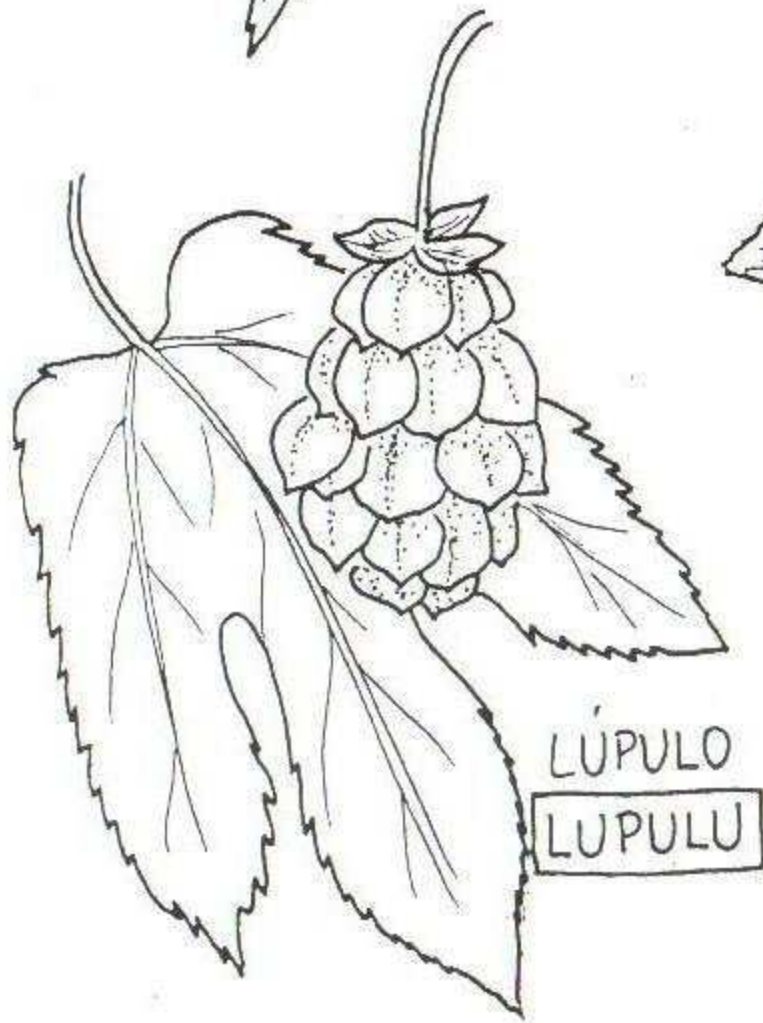
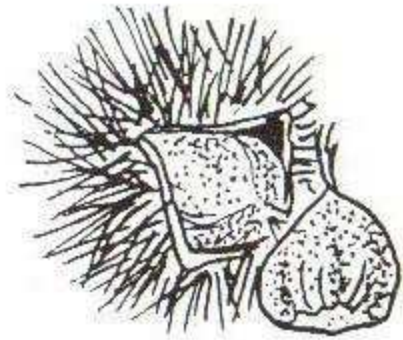


OKETA



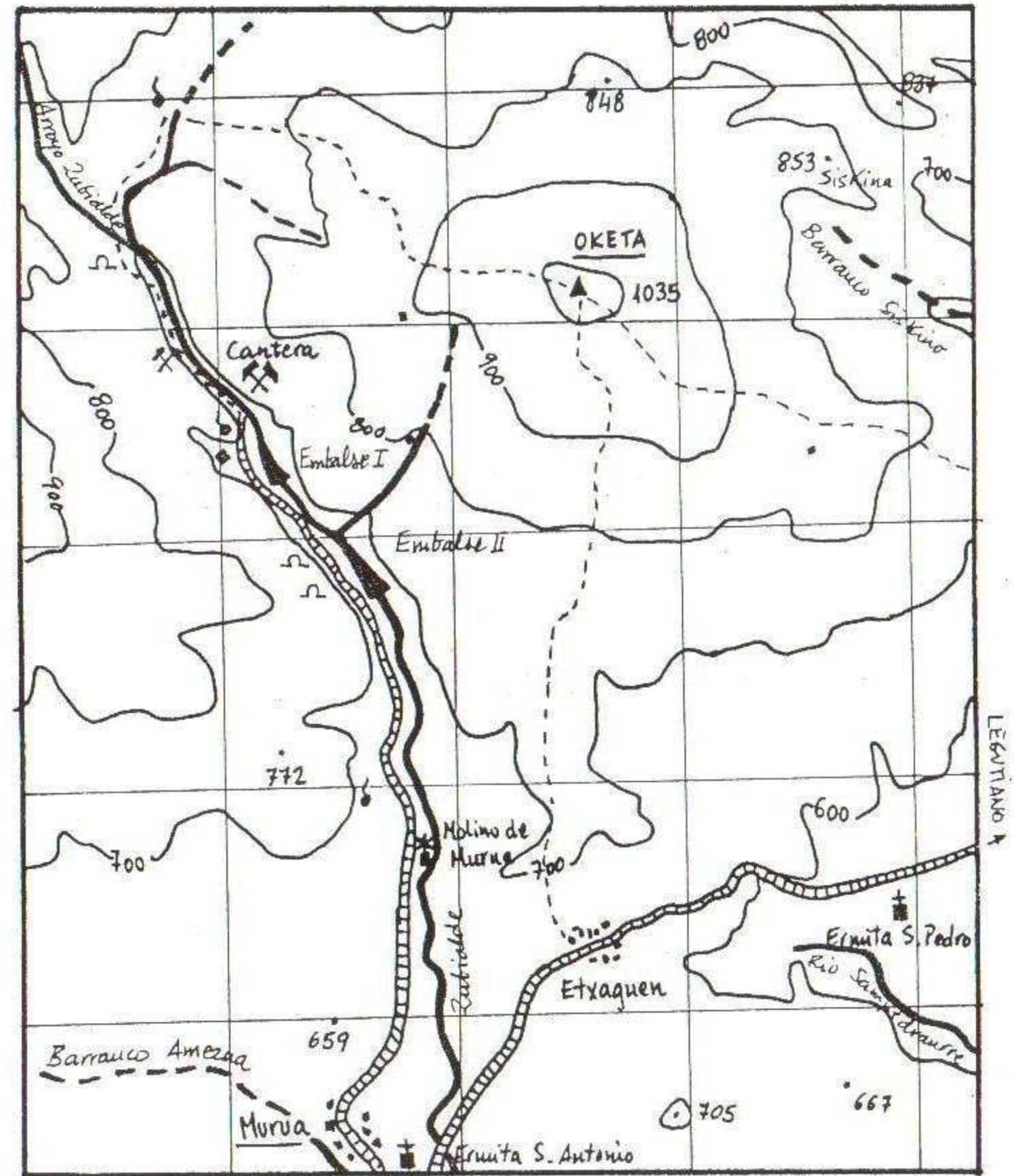
CASTAÑO
GAZTAINONDO



LÚPULO
LUPULU



ESPIÑO CERVAL
HESILAHARRA



- HARROBIAK
- ERROTA
- ERREPIDEA
- BIDEAK
- BASELIZA
- HAITZULDAK
- IBAIA
- URTEGIK
- ITURRIA
- 100m.

OKETA (1.021 m.)

SITUACION

Situado al Este del monte Gorbea, su perfil cupular, semiesférico, contemplado desde el Sur recuerda al de su gigante vecino y por esta razón se le denomina Gorbea-Txiki. Es un buen mirador del Gorbea.

ACCESOS

Se puede ascender a este monte desde las localidades de Ubidea, Etxagüen y desde las canteras próximas a los embalses del Gorbea.

Vamos a elegir Etxagüen como inicio de nuestra excursión, a 645 metros de altitud. Ya en documentos de 1062 se le conoce por Eggagöien. Pertenece al municipio de Cigoitia, y su Iglesia parroquial de la Purificación de Nuestra Señora es lo más reseñable. Tiene portada y retablo platerescos, este último de dos cuerpos. Además podemos citar la ermita de S. Pedro de Gorostiza, con puertas y ventanal románico, habiéndose utilizado en su construcción numerosos sarcófagos de piedra.

Discurrir el camino entre bosques, predominando el pino, y tras ataravesar los restos de unas trincheras de la pasada guerra alcanzaremos el buzón y el antiguo vértice geodésico, en una hora desde el pueblo.

En otoño se recogen las castañas, siendo esta zona del Gorbea muy rica en castañares. Por ese motivo lo vamos a describir.

CASTAÑO (Castanea Sativa)

Arbol corpulento de hasta 30 metros de altura. Corteza cenicienta parduzca, casi lisa cuando es joven y profundamente resquebrajada en su madurez.

Hojas alargado-lanceoladas simples de cerca de 20 cm. de longitud y 5 cm. de anchura, alternas, caedizas, de borde marcadamente dentado-aserrado, peciolo corto.

Sus frutos son las castañas, achenos con una cubierta coriacea de color pardo-rojizo, provisto de cúpula espinosa que en la madurez amarillea y se divide en cuatro valvas.

Parece ser originario del Mediterraneo Oriental, se introdujo en la Península en épocas remotas. Al País Vasco parece que llegó de mano de los romanos, aunque con frecuencia se le considere como parte integrante de los bosques autóctonos.

A partir de 1871 llega, procedente de Europa, una enfermedad que ataca a los castaños -conocida como «finta del castaño», producida por ciertos hongos que antes había arrasado muchos castañares del sur de Europa, y su rápida progresión en nuestros bosques los diezmoó. Alternativamente introdujeron otra variedad del castaño (Castanea dentata), con tan mala fortuna que fué también víctima de otra enfermedad -«el chancro del castaño»- también producida por otro hongo. Actualmente continúa la investigación para la obtención de estirpes resistentes, habiendo parcelas experimentales en todas las provincias del País Vasco. El fruto tuvo una gran importancia en la alimentación humana y animal, sobre todo allí donde el cultivo del cereal era muy limitado. En nuestras comarcas montañosas se cifraba el bienestar de la época por la abundancia en la cosecha de castañas. La madera es dura y pesada, de color marrón pálido, apreciada en carpintería y ebanistería.

En esta zona podemos encontrar también: lúpulo, brezo de escobas y espino cer-

OKETA (1.021 m.)

KOKALEKUA

Gorbeia mendiaren ekialdean dago. bere perfila kupularen antzekoa da eta hegoaldeetik ikusita gogorarazten digu alboko erraldoia. Horrexegatik deitzen zaio Gorbeia-txiki. Gorbeia ikusteko parajerik hoberenetakoa.

IRISPIDEA

Ubidea eta Etxaguen herrietatik igo daiteke mendi honetara. Baita Gorbeiako urtegien hurbil dauden harrobietatik ere.

Gure txangoa hasteko Etxaguen hautatuko dugu, 645 metroko altueran aurkitzen dena. 1062. urteko agirietan agertzen da Eggagoyen izenarekin aipaturik.

Zigoitiako udalerrri kide bat da eta eraikuntzarik nabarmenena Andra Mari Purifikazio eliza da. Honen ataldea eta erretaula platereskoak dira, azken honek 2 atal izanik. Aipatzekoa da ere Gorostizako San Pedro basiliza, lehiotzar eta atea erromanikoak dituen. Hauxe eraikitzekeo harizko sarkofago ugari erabili omen zituzten.

Jarraituko dugun bidea baso artean dabil, pinudia nagusi izanik, eta aurreko gerraren luebaki batzuen aztarnak pasatu eta gero buzoira helduko gara. Han dago ere aintzinako erpin geodesikoa. Herritik atera ginenetik ordu bete pasa da, gutxi gora behera. Udazkenean gaztainak jasotzen dira eta, Gorbeiaren eremu hau gaztainadiz aberatsa denez gero, zuhaitz hau azalduko dugu.

GAZTAINONDOA

Zuhaitz sendoa, 30 metrotaraino heltzen dena. Enbor azala errauts kolorekoa, nahiko leuna gaztea denean, baina helduz zimurtzen da.

Hostoak luze samarrak dira eta batez beste 20 cm. dituzte luzeraz eta 5 cm. zabaleraz. Hostoen ertza horztuna da eta txurten txikia.

Fruituak gaztainak dira. Beren azala marroi-gorrixka da eta babestutak egoten dira estalki arantzadun batez, heltzen denean hori bihurtzen dena eta lau zatitan irekitzen da.

Mediterraneo itsasoko ekialdetik etorri omen zen, eta hona sartu zen aintzinako garaian, erromatarrek ekarrita, nahiz eta sarritan pentsatzen dugun bertoko basoetako betiko partaide zela. 1871. urtetik aurrera Europara heltzen da gaztainondoak erasotzen dituen izurrite bat, onddo batzuek eraginda, Euskalerrira sartu baino lehenago Europako gaztainadi asko txikitu zuena. Galdutakoa ordezkatzeko beste gaztainondo mota bat ekarri zuten ->Castanea dentata- baina tamalez beste izurrite baten ->Gaztainondoko txankroa- hain zuzen- eraso jaso zuen.

Gaur, arazo hauei aurre egiteko ikerketa mordo bat egiten ari da Euskalerrri guztian zehar eta lurralde guztietan soro esperimentalak daude.

Gaztainek oso garrantzi handia izan zuten gizadi zein abereen elikaduran, batez ere labore lurgintza urria zen lurraldeetan. Gure mendiko eskualdeetan garaien ongizatea gaztainen ugaritasunaz neurtzen zen.

Egurra gogorra eta astuna da, marroi argia eta oso preziatua zurgintzan.

Inguru hauetan aurki dezakegu ere lupulu, erratz txilarra eta hesilaharra, besteak